

# الدليل الإرشادي الوقائي للعودة الى المدارس في ظل جائحة كورونا ( لطلاب الفئات العمرية اقل من 12 سنة )

# الدليل الإرشادي الوقائي للعودة إلى المدارس في ظل جائحة كورونا

## لطلاب الفئات العمرية الأقل من 12 سنة

### كيف يتم الاستعداد والاستجابة لمرض كوفيد-19 من قبل المدارس؟

- يتم عمل نموذج الخطة المُعد من قبل إدارة المدرسة تحت إشراف إدارة الشؤون الصحية المدرسية بوزارة التعليم ويشمل ما يلي:
- توزيع وتدريب الكادر التعليمي والإداري من قبل إدارة المدرسة على الحقيبة التدريبية لأساسيات مكافحة العدوى المعدة من قبل إدارة الصحة المدرسية بوزارة الصحة.
  - أن تغطي الخطة جميع الأنشطة التي يمر بها المعلم أو الطالب خلال يومه الدراسي من مختلف الفئات التعليمية (النقل المدرسي - الفصول الدراسية - أماكن التجمعات - المقصف المدرسي - دورات المياه - العيادات المدرسية ... الخ).
  - آليات التواصل الخاصة بالموظفين وأولياء الأمور والمركز الصحي، كالتالي:
    - آلية تواصل واضحة بين المدرسة والمركز الصحي المسؤول والجهات المسؤولة وإيصال البلاغات بالأحداث الطارئة في المدرسة بأسرع وقت ممكن.
    - آلية واضحة تتبعها المدرسة بحسب الإمكانيات للتعامل مع الحالات المشتبه بها وعزلها عن بقية المخالطين لإيقاف سلسلة العدوى.
    - آلية واضحة للتعامل مع الحالات الإيجابية التي قد تتواجد في المدرسة وما يترتب عليها من حصر للمخالطين وإيقاف للعملية التعليمية حسب ما تحدده الجهات الصحية المحلية.
  - يجب على المدارس تعبئة الخطة مع مساهمة المركز الصحي في تقديم الدعم اللازم لإكمال نموذج الخطة وذلك لرفع جاهزية المدارس.

### التحصين بحسب الفئات العمرية للطلاب:

- يستأنف الدوام الحضورى للفئة العمرية الأقل من 12 سنة ولا يشترط أن يكون جميع الطلاب قد أكملوا جرعات اللقاح ولكن يتم تحفيز الطلاب للمساعدة لاستكمال جرعات اللقاح.
- مع ضرورة تطبيق الإجراءات الاحترازية (ارتداء الكمامة وغسل الأيدي) أثناء الدراسة الحضورية بغض النظر عن حالة التحصين.
- يستثنى من الدوام الحضورى الفئات غير مستكملة التحصين والتي تكون أكثر عرضة للمرض الشديد والتنويم بحسب الملحق (مطلق الفئات ذات الخطورة العالية من فئة اقل من 12 سنة)

### دور الأسرة:

- لابد أن يكون هناك تواصل ومشاركة المعلومات والإرشادات بين المدرسة والأسرة وتشمل:
- تعزيز الصحة العامة لأبنائهم وتشمل: التغذية الجيدة لهم؛ الغنية بالفواكه والخضار والنوم الكافي وخصوصاً في الليل وتقليل السكريات وتشجيعهم على زيادة النشاط البدني.
  - توصية أولياء الأمور بتزويد أبنائهم بمستلزمات الوقاية الشخصية: مثل (الكمامات والجلل الكحولي الجيبي) حسب سن الطفل وقدرته على الاستفادة منها واستيعابها لأهميتها وكيفية استخدامها.
  - توفير مستلزمات الطالب الشخصية التي تغنيه عن الحاجات والأدوات المشتركة في المدرسة مثل الطعام وقوارير المياه وكامل أدواته المدرسية.
  - العزل والتبليغ: التأكيد على عدم حضور الابن المريض لحين التعافي\* مع أهمية مراجعة الطبيب أو التواصل مع 937 في حال زيادة شدة الاعراض.

- عودة الطالب بعد انقضاء فترة المرض والتعافي\* مع التأكد من الوضع الصحي للطالب عبر تطبيق توكلنا.
- التوعية بأهمية الإجراءات الوقائية من الأمراض التنفسية نظرياً وعملياً وخصوصاً غسل الأيدي بالماء والصابون والتخلص الآمن من المناديل المستعملة وآداب العطاس.  
\*تكون فترة التعافي بحسب الحالة الصحية في تطبيق توكلنا.

## النقل المدرسي:

يعتمد شريحة من طلبة المدارس على الحافلات المدرسية، والتي قد تشكل بيئة لانتقال المرض، لذلك يجب اتخاذ الإجراءات التالية:

### نظافة اليدين وآداب العطاس:

- تجهيز الحافلات بموزعات الكحول أو الكحول المكتبي لضمان عملية نظافة الأيدي.
- تغطية الأنف والفم أثناء السعال والعطاس بمنديل أو استخدام الجزء الداخلي من المرفق، ثم التخلص من المناديل المستعملة في سلة المهملات.
- غسل اليدين بالماء والصابون لمدة 40 ثانية على الأقل أو استخدام معقم الأيدي (يحتوي على 60% كحول على الأقل) في أقرب وقت ممكن عند الوصول.
- تجنب لمس العينين والأنف والفم بأيدي غير مغسولة.

### ارتداء الكمامة :

- إلزام أولياء الأمور بتزويد أبنائهم بالكمامة قبل الخروج من المنزل للمساعدة على عدم انتقال العدوى.
- يقوم سائق الحافلة أو المرافق بالتأكد من ارتداء الطلبة للكمامة.

### تطهير وتهوية الحافلة:

#### ○ التهوية الجيدة للحافلة وفتح النوافذ.

- يتم تطهير الحافلة بشكل دوري وفقاً لدليل التطهير والتعقيم للمركز الوطني للوقاية من الأمراض المعدية "وقاية" على الرابط التالي:  
<https://covid19.cdc.gov.sa/ar/community-public-ar/a-guide-to-environmental-cleaning-and-disinfection-for-the-prevention-of-covid-19-disease-in-non-health-care-settings-ar>

### السائقين والمرافقين:

- يجب على السائقين والمرافقين ارتداء كمامات الوجه في جميع الأوقات أثناء العمل.
- يجب أن يكون السائقين والمرافقين من مكتملي التحصين وفقاً لتحديث الحالة في تطبيق توكلنا.
- توجيه الموظفين لاتباع تعليمات وزارة الصحة والجهات ذات العلاقة حول مرض كوفيد-19 قبل السماح لأي من الموظفين باستئناف العمل (بما في ذلك الموظفين العائدين من السفر).
- مطالبة جميع الموظفين (السائق والمرافق) بتطبيق العزل الذاتي في حال ظهور أي من أعراض مرض كوفيد - 19.

## الحضور والانصراف:

- وضع أماكن كافية لتقييم الطلبة والكادر قبل الدخول للمدرسة بالتأكد من لبس الكمامة والتحقق من حالة تطبيق توكلنا .
- عدم السماح لأي طالب أو موظف من الدخول إلا بارتداء الكمامة الطبية أو القماشية.

- في حال وجود أي عرض يدل على الإصابة لأحد الطلبة يتم عزله بهدوء وسرية دون التسبب بإجراجه أمام بقية زملائه.

### الفصول الدراسية:

- التهوية الجيدة للفصول وفتح النوافذ والاستفادة من التهوية الطبيعية بالإضافة الى تهوية أجهزة التكييف.

### المرافق المدرسية:

- التطهير والتعقيم لمرافق المدرسة.
- وضع جدول دوري لتنظيف الفصول والمرافق الأخرى باستخدام المطهرات المناسبة (وفقاً دليل وقاية) عبر الرابط الآتي:  
<https://covid19.cdc.gov.sa/ar/community-public-ar/a-guide-to-environmental-cleaning-and-disinfection-for-the-prevention-of-covid-19-disease-in-non-health-care-settings-ar>
- الحرص على التهوية الجيدة وفتح النوافذ.
- التخلص الآمن من النفايات.

### الهيئة التعليمية والإدارية في المدرسة والعمالة:

- يجب أن يكون جميع الكادر التعليمي والإداري والعمالة مكتملي التحصين باللقاحات المعتمدة مع اخذ الجرعة الثالثة المحفزة.
- اتباع الاشتراطات الوقائية.

### المقصف ووجبات الغذاء:

- يتم السماح بمغادرة الفصل في الفسحة المدرسية مع الالتزام بالإجراءات الاحترازية التالية:
  - يتم تقسيم الفصول واخراجهم على فترات مختلفة (مثال: فصل أ، ب الفترة الأولى - فصل ج، د الفترة الثانية).
  - يتم تقسيم الساحة بحسب الفصل بحيث تكون كل منطقة مخصصة لفصل معين وعدم مخالطة المجموعات مع توفير حاويات بالقرب من كل مجموعة.
  - السماح بتناول وجبة الإفطار في الفصل الدراسي للراغبين في ذلك.

### الزيارات الخارجية:

- التأكيد على اتباع الإجراءات الاحترازية، مثل: ارتداء الكمامة وتقتصر كذلك على المحصنين فقط وفقاً لتحديث الحالة في تطبيق توكلنا .
- تخصيص مكان مناسب لاستقبال الزوار مثل أولياء الأمور.

### التدريب على أسس ومعايير مكافحة العدوى في المدرسة:

- تفعيل دور الموجة الصحي بالإشراف على تطبيق معايير مكافحة العدوى في المدرسة.
- تدريب الطلبة على نظافة الأيدي وآداب السعال والعطاس.

## غرف العزل:

- يتم تخصيص غرفة مناسبة تكون في مكان بعيد بقدر الإمكان عن بقية الفصول لعزل الحالات المشتبه بها أو مكان مناسب في حال عدم التوفر.
- توفير مستلزمات الوقاية من الفيروس مثل المعقمات، الكمامات.

## التوعية الصحية بالمشاركة مع وزارة الصحة:

- تحديد الفئات المستهدفة (الطلبة / الهيئة التعليمية والإدارية / الأسر).
- تحديد المواضيع ذات الأولوية والتي تشمل:
  - التعرف بالفيروس وأعراضه وطرق انتقاله وطرق الوقاية منه.
  - السلوكيات الشخصية الصحية الواجب اتباعها، مثل: غسل اليدين وآداب السعال والعطاس.
  - التوعية بأهمية أخذ اللقاح للوقاية من الفيروس.
  - الإجراءات الاحترازية الواجب تطبيقها في المدرسة.
  - توعية أولياء الأمور بالأمراض المزمنة التي قد تزيد احتمالية الإصابة بمضاعفات في حال الإصابة بكوفيد-19.
- قيام إدارة الصحة المدرسية في مديريات الشؤون الصحية أو التجمعات الصحية بالمنطقة أو المحافظة بإعداد خطة التوعية الصحية المدرسية بإدارات التعليم لتنفيذها من قبل الموجه الصحي داخل المدرسة.
- يقوم مشرف الصحة المدرسية في إدارة التعليم بالزيارات الميدانية للتأكد من تطبيق الإجراءات الاحترازية في المدارس.

## وضع آلية للتواصل بين المركز الصحي والمدرسة:

- التواصل بين المدرسة والمركز الصحي المشرف عليها وفق عملية الربط المعتمدة.
- تعبئة نماذج التواصل بين المدرسة والمركز الصحي (وفق النماذج المرفقة).
- تكثيف أنشطة التوعية الصحية المدرسية المتعلقة بمكافحة العدوى بالتنسيق بين المركز الصحي والمدرسة.
- متابعة والتأكد من توفير مستلزمات الوقاية في المدارس والموصي بها من قبل هيئة الصحة العامة.
- وجود آلية إبلاغ متفق عليها عن الحالات المشتبه بها والمخالطة في المدرسة و يتم رفعها من إدارة التعليم بالمنطقة إلى إدارة الصحة المدرسية بالشؤون الصحية / التجمع بالمنطقة.

## الرصد والإبلاغ عن الحالات المشتبه بها والمخالطة:

### رصد الأعراض التنفسية:

- متابعة الحضور اليومي في حالة زيادة عدد غياب الطلاب الناتجة عن أمراض شبيهة بأعراض الانفلونزا.
- البدء في ساعات الصباح الأولى بعملية مسح للطلاب لاكتشاف ظهور أعراض تنفسية.
- في حالة ظهور أي أعراض تنفسية (حرارة، سعال، سيلان أنف، ضيق في التنفس) يتم تسجيل اسم الطالب في ورقة الرصد والتعامل مع الطالب حسب بروتوكول الحالة المشتبه بها.
- اعداد قائمة بالمتغيين بسبب أعراض تنفسية لأغراض التقصي.
- الاحتفاظ بقوائم الغياب بسبب أمراض أو أعراض تنفسية في حال تم الاحتياج لها لأغراض التقصي الوبائي للحالات المؤكدة.

## آلية التعامل مع الحالات المشتبه بها:

- توصية الطلاب و الكادر التعليمي أو الإداري الذين لديهم أعراض تنفسية (ارتفاع في درجة الحرارة، كحة، ضيق بالتنفس) بالبقاء في المنزل وإبلاغ المدرسة.
- توعية أولياء الأمور وارشادهم ببقاء أبنائهم في المنزل في حال كان الطالب تظهر عليه أعراض تنفسية.
- التعامل مع الحالات المشتبه بها:
  - عزل الحالات المشتبه بها في غرفة جيدة التهوية.
  - إرشاد الحالات المشتبه بها بعدم لمس الأسطح.
  - توجيه الحالات المشتبه بها بتغطية الأنف والفم بمنديل أثناء العطاس ورمي المنديل مباشرة في سلة النفايات.
  - إذا لم يتوفر منديل فينصح بالعطاس في مرفق اليد.
  - إذا احتاج لدورة المياه أثناء الانتظار للفريق الطبي او ولي الامر، فينصح باستخدام دورة مياه منفصلة، وإذا لم يتوفر فيجب تطهير الحمام بعد استخدامه له جيداً بالمطهرات الموصى بها.
- نقل الحالة المشتبه بها عن طريق ولي الأمر إذا كانت مستقرة أو الاتصال على الهلال الأحمر السعودي في حال كانت الحالة طارئة.
  - حصر الحالات الإيجابية المؤكد إصابتها بفيروس كورونا والمخالطين للحالة المؤكدة عبر إدارة المدرسة وتزويد إدارة التعليم وإدارة الصحة المدرسية بالمنطقة بالحالات وفق نموذج الإبلاغ اليومي عن حالات كوفيد-19
  - يتم التعامل وفق دليل آلية التعامل مع الحالات المشتبه والمؤكدة داخل المدرسة

## الأهل:

- طمأنة الأهل بحالة الطالب وأن الإجراءات التي ستتخذ لصالح الحالة المشتبه بها والمخالطين.
- توعية الأهل عن طرق انتقال العدوى وضرورة التعامل مع حالة الطالب على أنها حالة إيجابية الى ان تثبت سلبيتها.
- التأكيد من الأهل بصحة البيانات التي تم تدوينها من الحالة المشتبه بها عن تاريخ وطريقة التعرض.
- إعطاء اسم المنشأة الصحية التي تم توجيه الحالة المشتبه بها إليها.

## آلية التعامل مع الحالات المؤكدة والمخالطة للحالات المؤكدة خارج وداخل نطاق المدرسة:

يتم التعامل مع الحالات المؤكدة والمخالطة خارج نطاق المدرسة وفق الدليل المحدث الخاص بذلك.

## برامج ومعاهد التربية الخاصة:

- يجب أن يتم تخصيص إجراءات خاصة لبرامج ومعاهد التربية بالإضافة إلى البروتوكولات والارشادات العامة لما تواجهه هذه الفئة من تحديات عدة.
- ومن هذه الفئات الخاصة:

صعوبات التعلم	العوق البصري (المكفوفين وضعاف البصر)
العوق السمعي (الصم وضعاف السمع)	العوق العقلي
اضطراب طيف التوحد	فرط الحركة وتشتت الانتباه
تعدد العوق	العوق الجسدي والصحي
اضطرابات اللغة والكلام	بطء التعلم

## ولاختلاف الاحتياجات على حسب الإعاقة وجب وضع احترازا خاصة لكل فئة:

- ### الاجراءات الاحترازية لذوي اضطراب طيف التوحد واضطراب فرط الحركة وتشتت الانتباه:
- استخدام الألعاب أو الدمى لشرح الأعراض (الرشح والسعال والحمى) وما الذي على الطالب القيام به فى حالة شعور الطالب بالمرض (مثلاً الشعور بالصداع أو آلام المعدة أو ارتفاع الحرارة أو الازهاق الزائد) وكيف لهم أن يهدئوا من روع شخص مريض (كأن يظهروا التعاطف معه ولكن مع عدم اغفال الاحتياطات الواجبة لمنع العدوى).
  - تشجيع الطالب على غسل اليدين بشكل متكرر دون اشعاره بالخوف من خلال غسل اليدين من خلال نشاط محبب للطالب مثل الأناشيد لمدة 40 ثانية.
  - التأكد من الاستماع إلى شكوى الطلاب وإجابة تساؤلاتهم بطريقة تناسب فئتهم العمرية.
  - تخصيص بعض حصص الأنشطة وبث محتوى علمى مبسط عن العدوى التنفسية وكيفية الوقاية منها والممارسات الصحية للعناية والنظافة الشخصية.

### الاجراءات الاحترازية للعوق البصري:

- توفير وسائل تعليمية عن الاحتياطات اللازمة مثل غسل اليدين عن طريق لغة برايل.
- تطهير وسائل التعليم بلغة برايل حيث أنها من الأسطح كثيرة اللمس من قبل الطلاب ذوي العوق البصري.
- تنظيف وتطهير الأماكن والمرافق والأدوات المساعدة المستخدمة من قبل الفئة المذكورة مثل الدرابزينات مما يحتاجه الطالب للاستدلال والوصول الى الأماكن المختلفة.
- حث الطلاب المكفوفين والطالبات الكفيفات على استخدام العصا البيضاء الخاصة بهم فى التنقل يعطيهم مع الحرص على تنظيفها وتعقيمها.

### الاجراءات الاحترازية للعوق السمعي:

- التركيز على توفير وسائل التعليم للإجراءات الاحترازية عن طريق لغة الإشارة أو الفيديوهات التعليمية.

### الإجراءات الاحترازية للطلاب ذوي الإعاقة العقلية:

- تصميم الإرشادات باستخدام شخصيات كرتونية أو صور ذات طابع جذاب للطلاب.

### الإجراءات الاحترازية للطلاب ذوي الإعاقة الحسية:

- توفير وسائل إرشاد مناسبة لنمط الإعاقة البصرية (لغة برايل) والسمعية (لغة الإشارة).

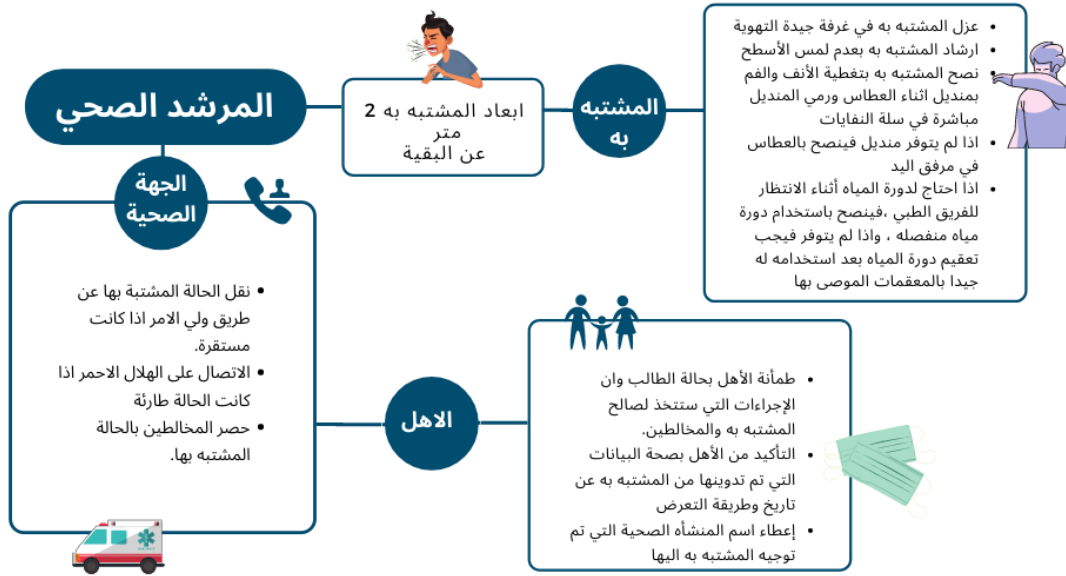
### الإجراءات الاحترازية للطلاب ذوي الإعاقة الحركية:

- تهيئة البيئة وتكييفها، من خلال: توفير المعقمات والقفازات بجانب المنحدرات وفى أماكن قريبة من مستوى الحركة.

### الإجراءات الاحترازية للطلاب ذوي صعوبات التعلم:

- توفير الارشادات بصورة ملصقات وإرشادات رمزية.

## ارشادات التعامل مع الحالات المشتبه بها



### \* المدة المقررة:

- تكون فترة التعافى بحسب تغير الحالة الصحية فى تطبيق توكلنا.



أداة تقييم استعدادية المدرسة:

المقيم :			التاريخ :	(بنين/بنات):	نوع المدرسة (حكومي/خاص):	المدرسة:	المنطقة :
مطبق بشكل كامل (نقطتين)			مطبق جزئي (نقطة)	غير مطبق (صفر)	المرحلة : □ ابتدائية □ متوسطة □ ثانوية	المهمة	
<b>الخطط</b>							
					وجود خطة خاصة بالمدرسة تشمل ( مسارات التعامل مع الحالات المشتبهة , توزيع المهام على الكادر , آلية التواصل )	1	
<b>الجاهزية</b>							
					توجد آلية للتحقق من اكتمال اخذ اللقاح	2	
					تتوفر أدوات غسيل الايدي بشكل كافٍ (المغاسل، الصابون او الجل الكحولي، المناديل الورقية، حاويات القمامة)	3	
					يتوفر الجل الكحولي في مختلف المرافق	4	
					تتوفر أدوات التطهير والتنظيف بشكل كافٍ	5	
					وجود كامات احتياطية	6	
					يوجد غرفة جيدة التهوية مهياً لعزل الحالات المشتبه بها	7	
					غرفة العزل مجهز بالجل الكحولي، والمناديل الورقية، والحاويات	8	
					يوجد مسار واضح للحالات المشتبه بها	9	
					توفر الاختبار السريع لكورونا RAPID ANTIGEN TEST	10	
<b>التدريب</b>							
					توجد خطة للتدريب والتعليم على وسائل الحماية	11	
					تدريب الطلاب والكادر على الإجراءات الوقائية	12	
<b>التواصل</b>							
					توجد ملصقات توعوية عن غسيل اليد وآداب العطاس مختلف مناطق المدرسة	13	
					وضع آلية تواصل مع الجهات الصحية المعنية	14	
					يوجد شخص مسؤول عن التواصل	15	
<b>التطبيق</b>							
					جميع الكادر والطلاب ملتزمين بلبس الكمامة بشكلها الصحيح	16	
					التهوية جيدة ( أجهزة التكييف تعمل بكفاءة ,إمكانية فتح الشبابيك )	17	

40-30	ممتاز
29-20	متوسط
19-0	منخفض

النقاط	المعيار
	الخطط
	الجاهزية
	التدريب
	التواصل
	التطبيق
	المجموع

## ملحق الفئات ذات الخطورة العالية من فئة اقل من 12 سنة:

الوصف	عامل الخطورة
	داء السكري النوع الاول
معدل كتلة الجسم اكثر من معدل 95 و اقل من معدل 85	السمنة المفرطة ونقص الوزن
تشوهات الحاجز تضييق الشريان الاورطي تضييق الصمام الرئوي تغير وضع الشرايين الكبرى ضعف نمو القلب	امراض القلب والاورعية الدموية الخلقية
مرض الربو المزمن التليف الكيسي خلل الحركة الهدبية	امراض الرئة المزمنة
	امراض الكلية المزمنة
	امراض ضمور العضلات والاعصاب
الثلاسيميا والانيميا المنجلية	امراض فقر الدم
نقص المناعة المكتسب زرع الأعضاء علاجات مثبطات المناعة متلقو علاجات السرطان	الامراض المتعلقة بالمناعة
متلازمة داون	الامراض الجينية
	أي أطفال لديهم أشقاء لديهم عوامل خطورة عالية مذكورة في الجدول
مثل الحساسية المفرطة من التطعيم	الأطفال الذين لديهم اشقاء او أولياء امور معفيين من التطعيم

نماذج:

## قائمة التواصل للمدرسة:

	اسم المركز
	موقع المركز
	ساعات العمل
	رقم مدير المركز الصحي
	رقم المدير الطبي
	رقم منسق الصحة المدرسية في المركز

